

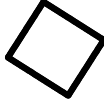


VAARANPUISTO

Ympäristöanalyysi ja historiaselvitys

2.10.2017 Päivitys 26.3.2019

MERKINTÖJEN SELITYKSIÄ:

-  rantaviiva ja purol 1600-luvulla: kaupungin vanhimman kartan maanmittari Claes Claesson 1649 mukaan
-  maiseman solmukohta: kirkko
-  suunnittelualue: Vaaranpuisto

Rakennetun, tasaisen keskusta-alueen alkuperäinen maisemarakenne erottuu parhaiten vanhoista kartoista.

1600-luvulla Vaaranpuisto oli maaseutua, epäsäännöllinen keskusta on vielä muutaman korttelin päässä, eikä suunniteltu ruutukaavakaan vielä ulotu sinne saakka.

Kartassa näkyy että Plaanaojaan liittyi toinen haara juuri Vaaranpuiston kohdalla. Tämä purolaakso on nyt kadonnut maisemasta kokonaan.

Vaaranpuiston pohjoispuolella kartalla näkyy kapeita pieniä lampia.

VSU





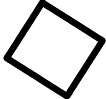
VSU MAISEMA-ARKKITEHDIT OY

UUSIKATU 24 G 72, 90100 OULU
KISELEFFIN TALO, ALEKSANTERINKATU 28, 2. KRS
00170 HELSINKI

Vaaranpuisto YMPÄRISTÖANALYYSI
MAISEMARAKENNE 1600-luvun kartalla



MERKINTÖJEN SELITYKSIÄ:

-  rantaviiva ja purot 1800-luvulla:
1824 asemakaavakartan mukaan
J.A.Ehrenström, C.L. Engel
-  laakso
-  selänne
-  maiseman solmukohta: kirkko
-  suunnittelualue: Vaaranpuisto

1800-luvulla Vaaranpuiston alue on jo osa keskustan ruutukaava-aluetta. Kaupunginajan varrella on nykyisenkaltainen puistovyöhyke, tosin se on ollut nykyistä laajempi. Myös kolmiosaisen Vaaranpuiston eteläisin osa on tässä vielä koko korttelin laajuudelta puistoa.

Asemakaavakartalla on esitetty puiston istutuksia, mutta käytännössä Plaanaojan varsi ei ollut vielä puistomainen vaan isoksi osaksi avoimia "plaanoja" joissa kasvatettiin heinää. Vaaranpuiston alue rakennettiin puistoksi vasta 1900-luvun alkupuolella.

Kartassa näkyy Plaanaojaan liittyvä toinen haara, joka on mahdollisesti esitetty kosteikkomaisena, eikä enää vesiuomana. Aiemmissä kartoissa näkynyt pitkänomainen lampi Vaaranpuiston pohjoispuolella erottuu tässä kartassa kaareutuvana kapeana laaksona.

Kartalla on esitetty voimakkaasti korkeat selännealueet, jokitörmät.

VSU

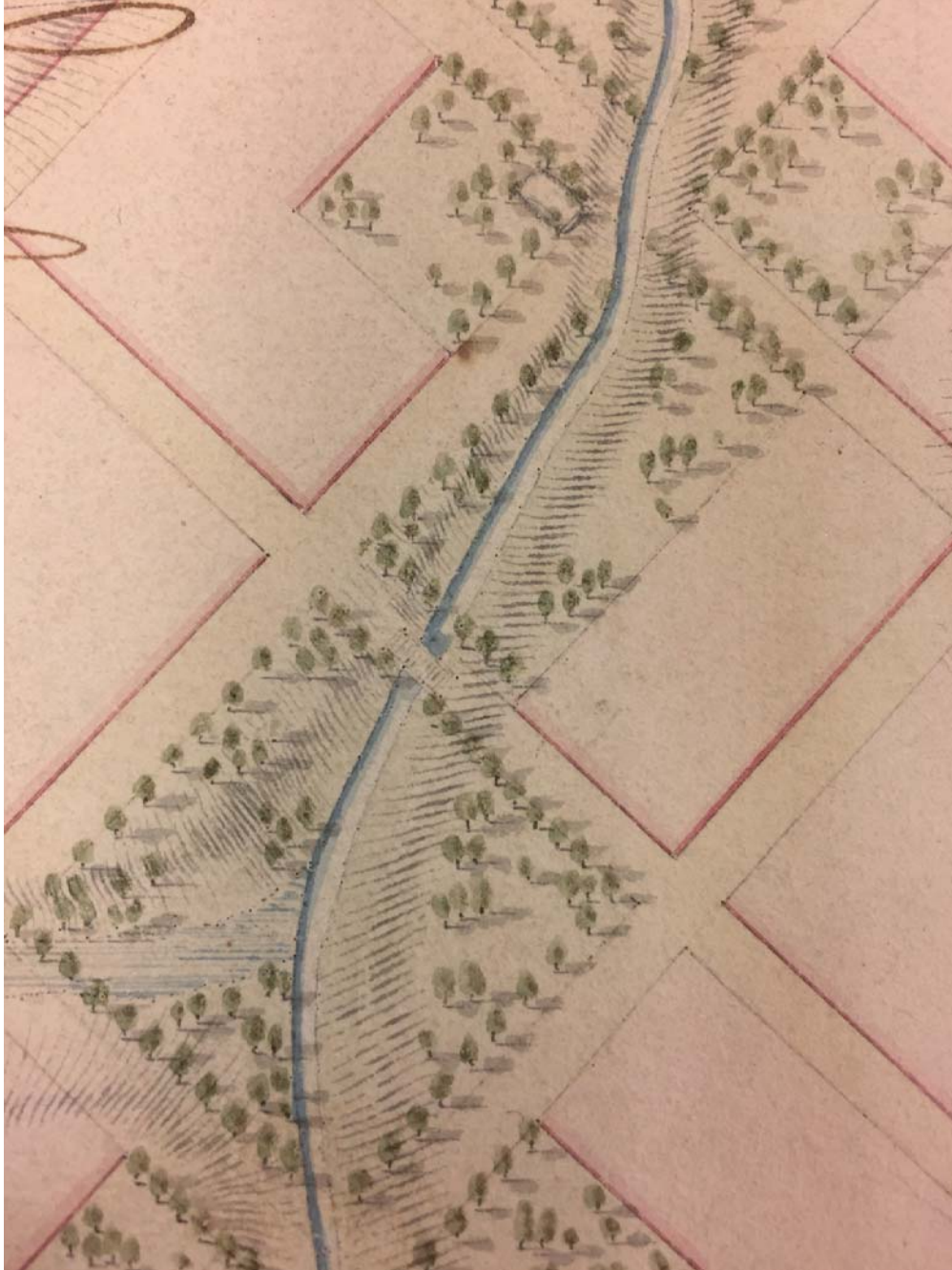
VSU MAISEMA-ARKKITEHDIT OY

UUSIKATU 24 G 72, 90100 OULU
KISELEFFIN TALO, ALEKSANTERINKATU 28, 2. KRS
00170 HELSINKI

Vaaranpuisto YMPÄRISTÖANALYYSI
MAISEMARAKENNE 1800-luvun kartalla

VAARANPUISTO

J.A. Ehrenström ja C.L. Engel. 1824



Yksityiskohta asemakaavakartasta Vaaranpuiston kohdalta.

Kaupunginajan puistovyöhyke on tässä asemakaavasunnitelmassa huomattavasti nykyistä laajempi. Plaanaoja ja siihen laskeva sivuhaara on korostettu voimakkaasti, suunnitellut puurivit rajaavat puistoja kadusta, muuten puut ovat vapaamuotoisissa ryhmissä.

(Valokuva: Oulun kaupunginarkiston kartasta, VSU/KN).

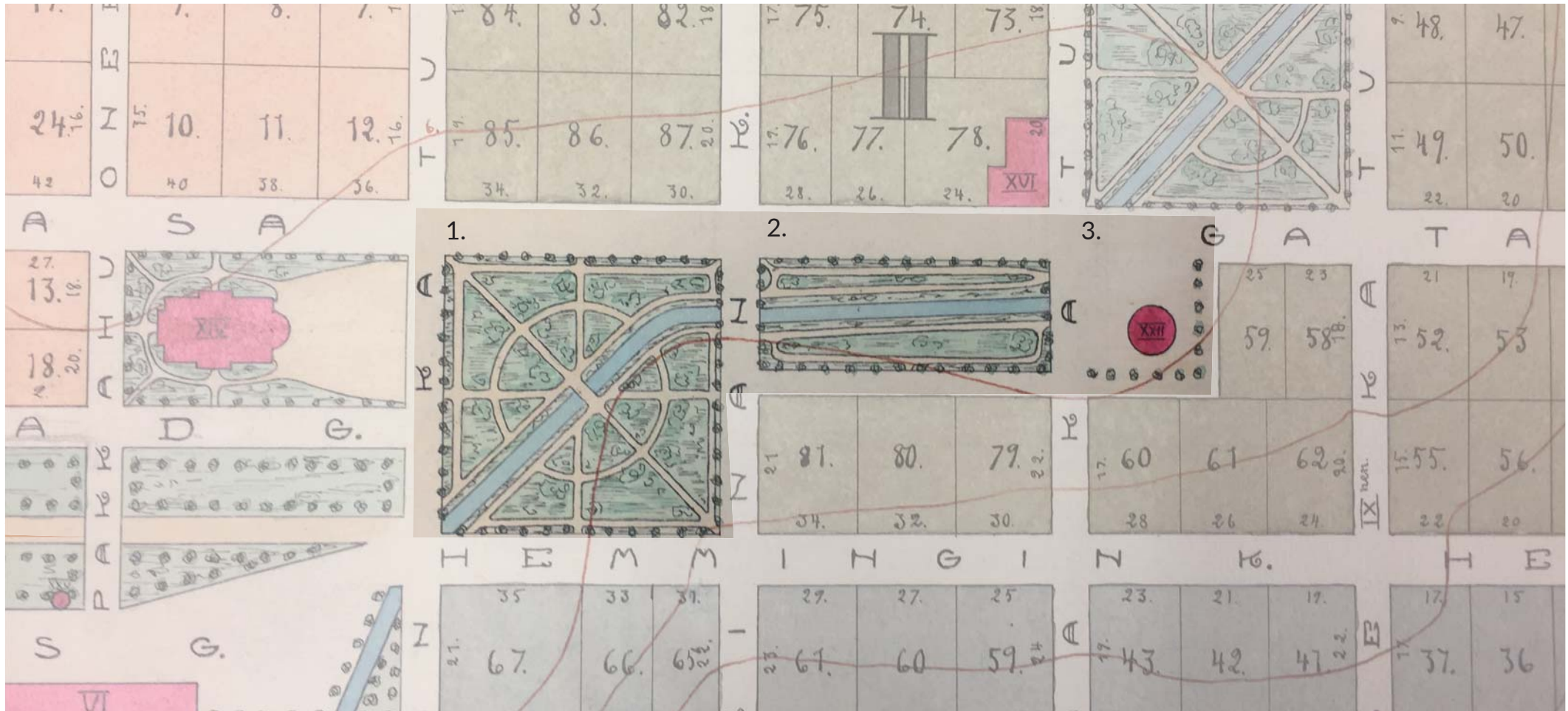
VAARANPUISTO

Kaupungin asemakartta 1902

Vaaranpuiston alue muuttui heinäpuusta puistomaiseksi 1900-luvun alussa. Oheista asemakaavakartan suunnitelmaa on mahdollisesti ainakin osittain noudatettu, tämän tarkempia puistosuunnitelmia alueesta ei ole silloin tehty.

1. Eteläosan koko kortteli on puistoa. Asemakaavakartan ympärämäisen sommitelman diagonaalisista käytävälinoista on muistumia puiston nyky muodossa. Puiston keskellä menee silta Planaaojan yli. 2. Keskiössä ojan varressa kulkee peräti 4 ojan suuntaista käytävälinjaa. 3. Pohjoisosa puistosta on aukiomainen puuriveineen, sen keskellä oleva julkinen rakennus on merkintöjen selityksen mukaan vesisäiliö.

(Valokuva: Oulun kaupunginarkiston asemakartasta, VSU/KN.)

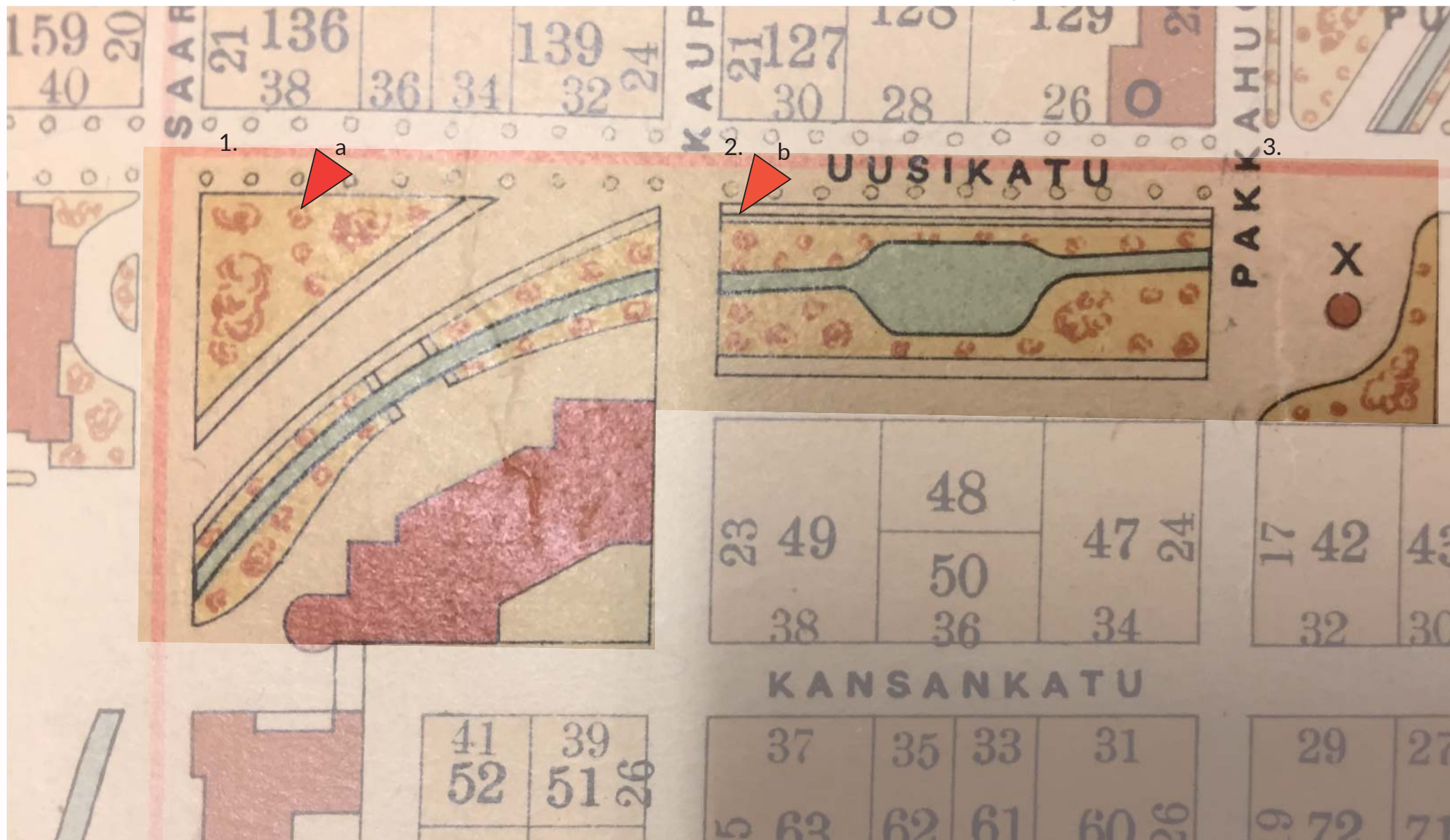


VAARANPUISTO

Kaupungin asemakartta 1907

Asemakaavakartan toteutumisesta Vaaranpuiston osalta ei ole varmaa tietoa. Eteläosan puiston kaareva puurivi näkyy 60-luvun suunnitelmakartoissa hyvin samankaltaisena (kuvassa merkitty nuolella a) ja vanhat poppelit edelleen kartan mukaisilla paikoilla (kohdassa b).

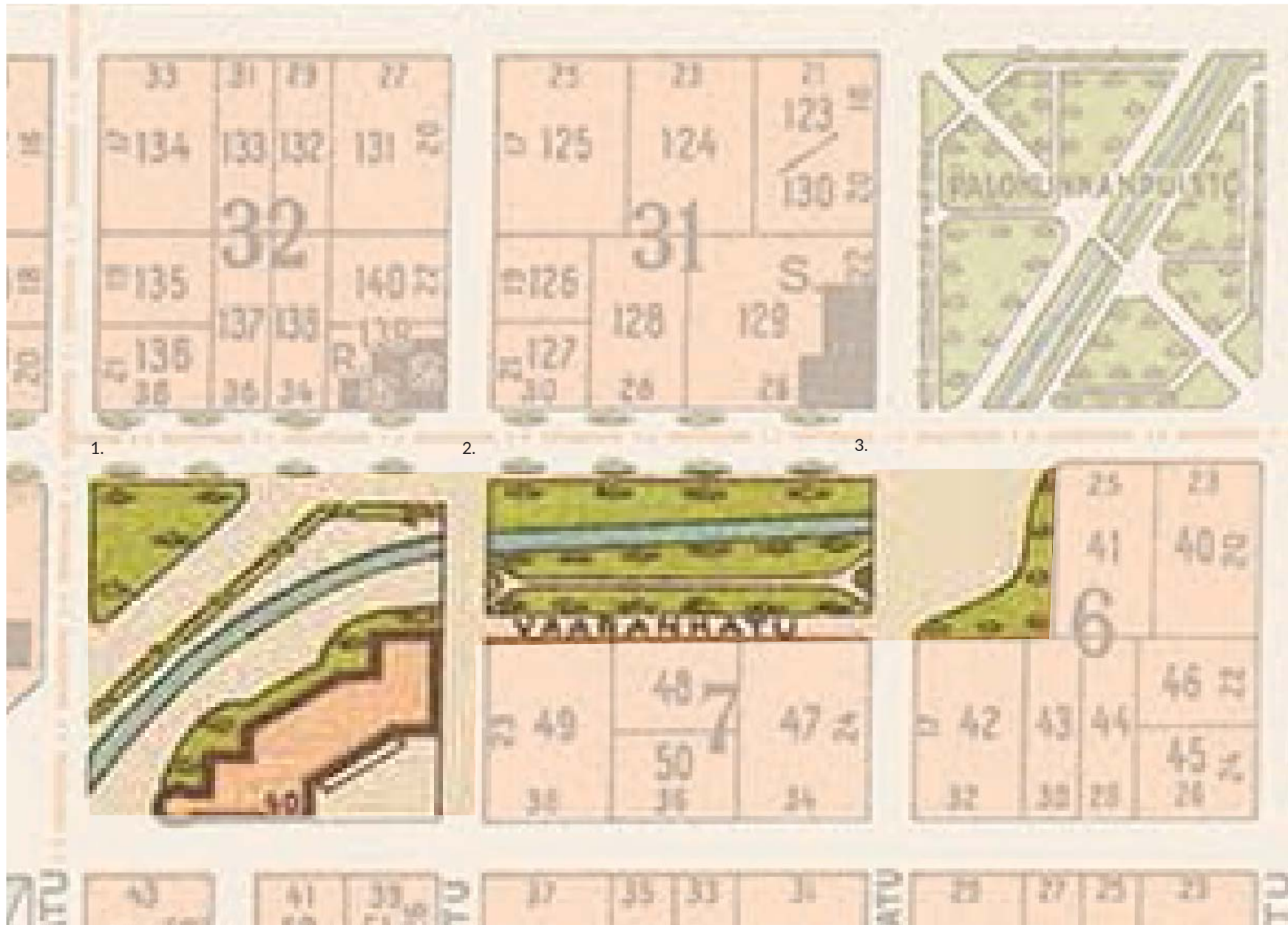
1. Asemakaavassa Vaaranpuiston eteläisimmän osan korttelista puolet kaavoitettu rakentamiseen, Diagonaalilinja Saaristonkadulta Uusikadulle on voimakas ja hyvin leveä molemmin puolin Plaanaojaa.
2. Vaaranpuiston keskiosassa kaupuginojaan on suunniteltu lampimainen levennys.
3. Pohjoisosa osittain aukiomainen, osittain puistomainen. Aukion keskellä näkyvä pyöreä rakennus on selitysten mukaan "vesitorni", ilmeisesti viereisen palokunta-talon vesisäiliö. (Valokuva: Oulun kaupunginarkisto, VSU/KN.)



VAARANPUISTO

Kaupungin asemakartta 1940

- Asemakartta on puiston osalta hyvin viitteellinen, eikä ole tietoa kuinka paljon siitä on toteutunut.
1. Suunnitelmassa Vaaranpuiston eteläosan diagonaalireitti näyttää leventyneen suorastaan katumaiseksi.
 2. Keskiosassa erikoinen Y-muotoinen käytävälinjaus.
 3. Pohjoisosan julkinen rakennus on poistunut, mutta alue on suurelta osin aukiomainen.



VAARANPUISTO

Valokuvia 1950-60 luvulta

Uuno Laukan ilmavalokuvia. Etenkin oikeanpuoleisessa kuvassa näkyy selvästi Vaaranpuiston eteläosa: se on hyvin avoin ja kaareva reitti muistuttaa 1940-luvun asemakartan suunnitelmaa. Uusikadulla näkyy enää yksi lehmusrivi: puistokortin mukaan sinne istutettiin 2 riviä lehmuksia 1912, mutta katua levennettiin 1958-59 jolloin puistoa joutui kadun alle noin 5 m ja toinen puurivi poistettiin. Vaaranpuiston keski- ja pohjoisosat näyttävät hyvin puustoisilta.



VAARANPUISTO valokuvia pohjoisosasta

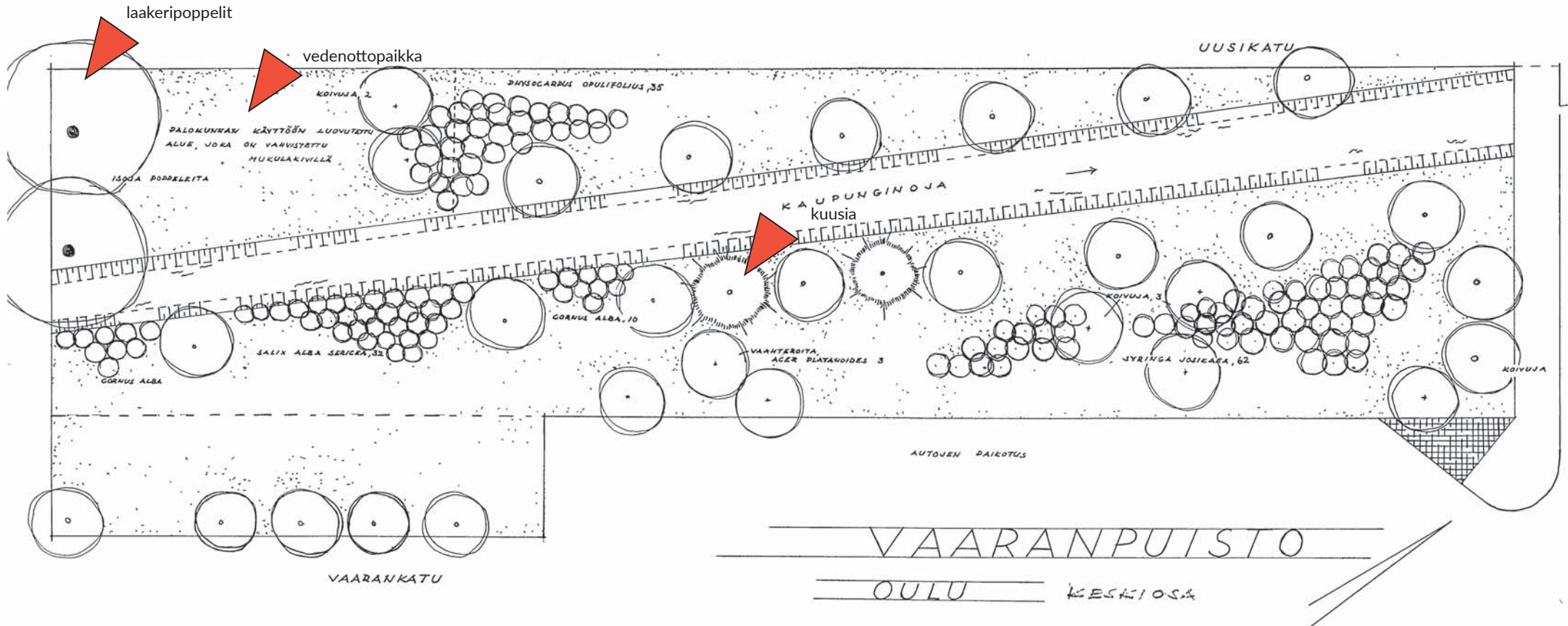
Vaaranpuiston pohjoisosan valokuvia 1960-1970 luvulta Uuno Laukan kokoelmasta.



VAARANPUISTO keskiosa 1961

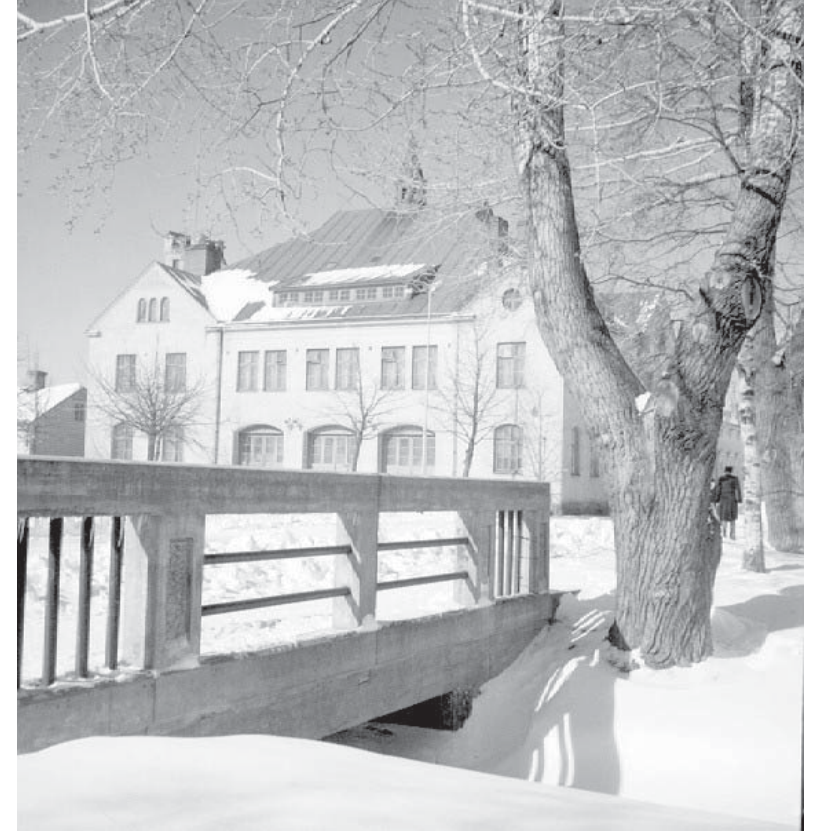
Vaaranpuiston keskiosan suunnitelmassa näkyvät nykyiset suuret laakeripoppelit (tuolloin jo suuria) sekä keskiosassa istutettavia kuusia (nykyinen suuri kuusi).

Nuolella merkityssä kohdassa näkyy palokunnalle varattu mukulakivettu alue, ilmeisesti palokunnan vedenottoon Plaanaojasta.



VAARANPUISTO keskiosa: valokuvia

Uuno Laukan ilmeisesti 60-luvulla otetuissa valokuuvissa Vaaranpuiston keskiosasta näkyvät laakeripoppelit vielä hyväkuntoisina.



VAARANPUISTO keskiosa: valokuvia

Uuno Laukan valokuva Vaaranpuiston keskiosasta mahdollisesti 60-70 luvulta. Kuvassa ei vielä näy suurta kuusta (suunnitelman 1961 mukaisella paikalla). Kuusi on muusta puistosta erottuva yksinäinen maamerkki: yksi mahdollisuus että kyseessä on itsenäisyyden juhlatuusi, näitä kotikuusia istutettiin 1967, ajankohdan perusteella kyseessä voisi olla sellainen.



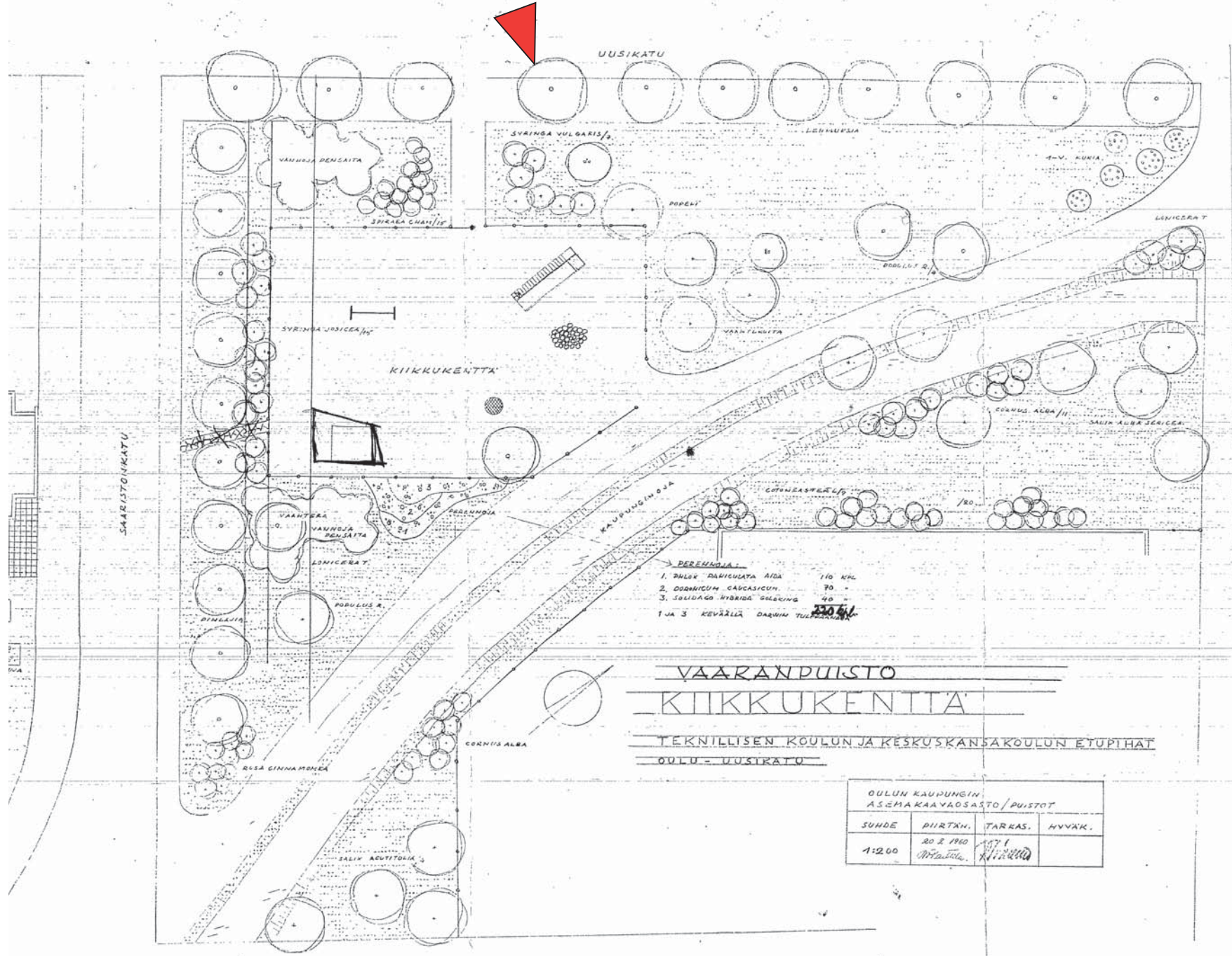
VAARANPUISTO eteläosa: valokuvia

Uuno Laukan 1950-luvun valokuvissa paloautoja pysäköitynä Uusikadun varteen Vaaranpuiston eteläosaan.



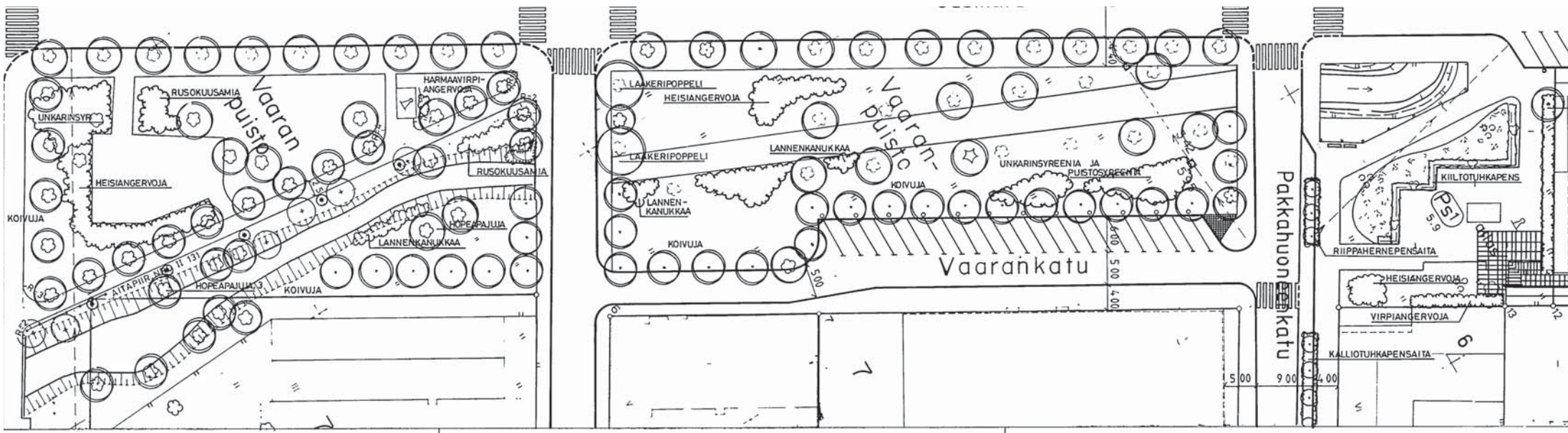
VAARANPUISTO eteläosa 1960

Vaaranpuiston eteläosaan rakennettiin leikkipuisto oheisen suunnitelman mukaan. Nykyinen Teuvo Pakkalan patsaan ympäristön aukion muoto on perua tältä ajalta. Nuolella merkitty kaareva puurivi on 1907 suunnitelman mukainen. Kiikkukentän muoto noudattelee sekin jonkin verran 1902 puistosuunnitelman käytävien linjoja.



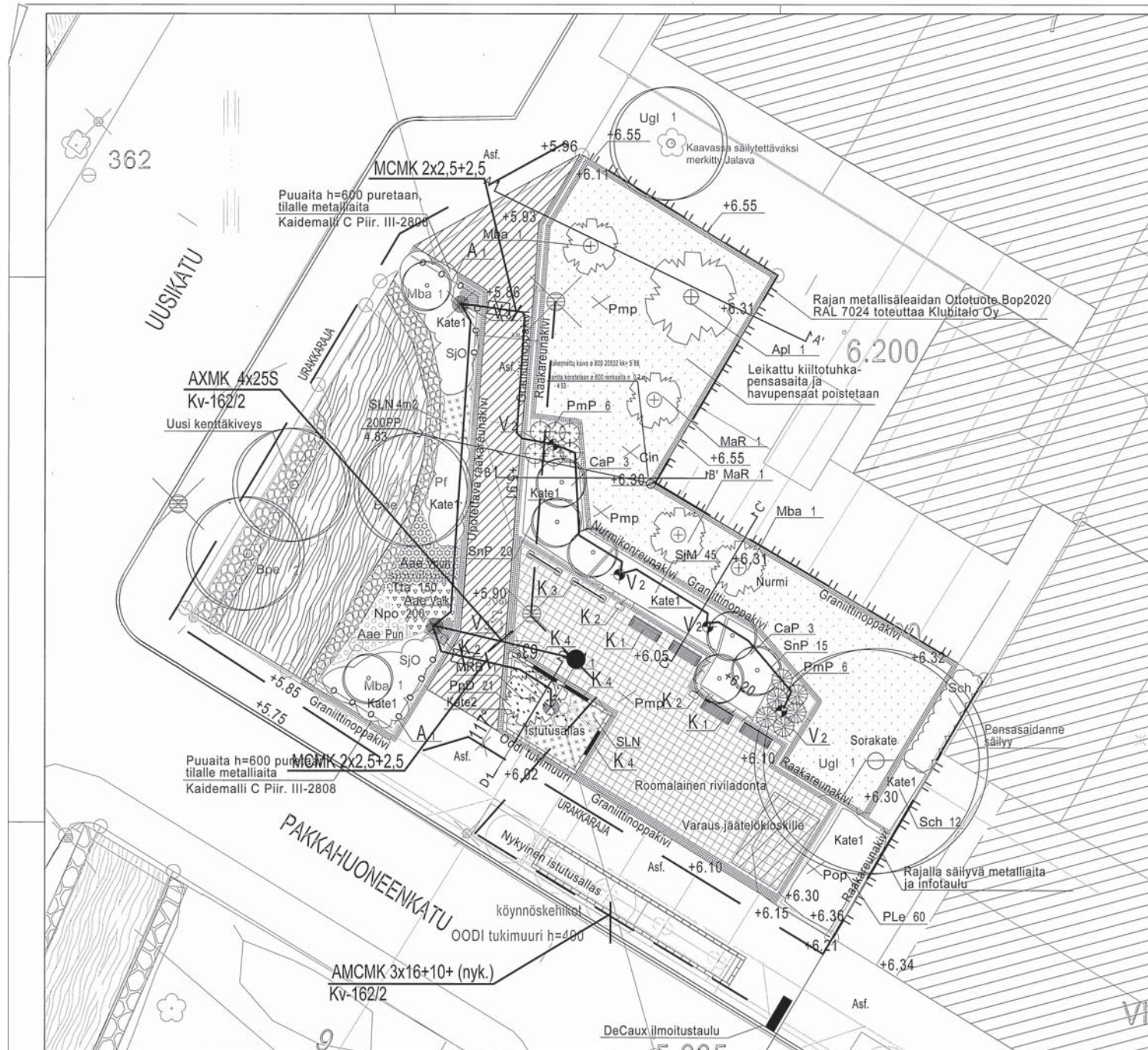
VAARANPUISTO

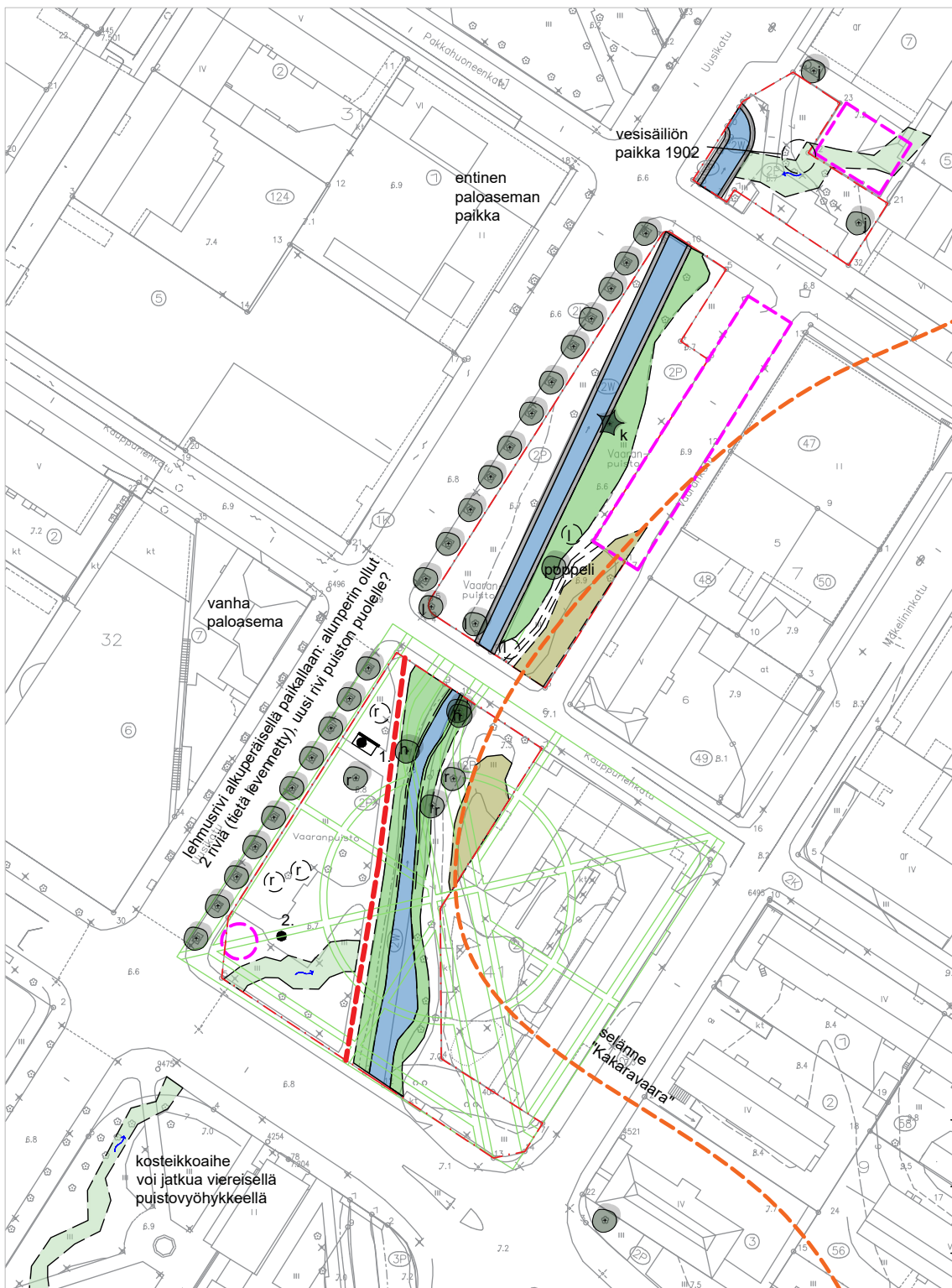
koko puiston suunnitelma 1988



VAARANPUISTO oleskeluaukio/klubitalo 2008

Uusin suunnitelma, nykytilanne toteutettu tämän mukaan.





MERKINTÖJEN SELITYKSIÄ

veistos (oleva)

1. Jääkärimuistomerkki 1967, Seppo Valjus (ylhäältä numero 27 muotoinen)
2. Teuvo Pakkalan patsas 1973, Oskari Jauhiainen (Vaara/Kakaravaara kirjojen aiheina, alunperin suunniteltu Lyötnyppuistoon, katsoo väärään suuntaan)



merkittävät maisemapuut

l=laakeripoppelit 1902-1907 suunnitelmien mukaisilla paikoilla
r=ruhtinaanpoppeleita

h=hopeasalavia 1960 suunnitelman mukaan

j=jalavia 1963 suunnitelman mukaan

k= keskustan suurin kuusi, (itsenäisyyden juhluvuoden 1967 kotikuusi?)



vanhoja, nyt hävinneitä puita: 1996 kartoituksen

(dendrologian seura) ja vanhojen suunnitelmien mukaan



puiston korkein kohta, selänneiheelle luonteva paikka



Plaanaoja, rakennetut rannat (graniitti, 1900-luvun alku)



Plaanaoja, rakennetut rannat: matalampi kiveys, osin istutusten alla



Plaanaoja, linjaus muutettu

1960-luvulla: ei kivetty ranta

->ranta voidaan muokata

luonnonmukaiseksi



purolaakso, paikka

luonnonmukaisemmalle laaksoaiheelle



mahdollinen kosteikkoaihe

(kadonneen purolaakson paikka)



tärkeä kevyen liikenteen yhteys puiston halki



polku: tarve uudelle yhteydelle



ensimmäinen, ilmeisesti osittain toteutettu puistosuunnitelma 1902,

mahdollisesti palautettavia linjoja



maisemavaurio/epäviihtyisä alue

VSU

VSU MAISEMA-ARKKITEHDIT OY

UUSIKATU 24 G 72, 90100 OULU
KISELEFFIN TALO, ALEKSANTERINKATU 28, 2. KRS
00170 HELSINKI

VAARANPUISTO nykytilanteen analyysi